



أثر المواسم السعودية على قطاع التجزئة الدائم

أصدرت بتاريخ
10 يوليو 2023



مرحبين،

بقيادة خادم الحرمين وولي العهد الأمين، بدأت رؤية المملكة 2030 التي تركز على تنمية وتمكين القطاعين الخاص والثالث ليساهم في تطوير وتنفيذ مبادرات تعمل على تحقيق ركائز رؤية المملكة 2030: مجتمع حيوي، واقتصاد مزدهر، ووطن طموح.

ومن إحدى المبادرات الجوهرية هي آلية تطوير وتنفيذ السياسات العامة وتمكين القطاع الخاص في أن يكون شريكاً فعالاً في تطويرها وتنفيذها.

تخصصت شركة مكاتفه في كسب تأييد القطاعين الخاص والعام للتكاتف والعمل سوياً لتحديد التشريعات ذات الأثر العالي على زيادة نمو الأعمال، وتقليل تكلفة الأعمال، وزيادة سهولة الأعمال في القطاع الخاص، ومن ثم التعاون بفعالية عالية لتطوير تشريعات جديدة وتحسين تشريعات قائمة. وأخيراً، قياس الأثر على المنظومة التشريعية بعد التطبيق لتقييم فرص التحسين.

وإحدى الوسائل المستخدمة في مكاتفه لتمكين متخذ القرار من الاطلاع على المعوقات التي تواجه القطاع الخاص هي الدراسات، إذ تحدد الدراسات التشريعات ذات العائق الذي يواجه القطاع الخاص، كما توفر مقارنة لأفضل الممارسات داخل مجموعة العشرين (G20)، والأثر المتوقع من تحسين التشريع. وتحتوي الدراسات على توصيات القطاع الخاص حول التشريعات والمبادرات اللازمة لتحقيق زيادة نمو الأعمال، وتقليل تكاليفها، وزيادة سهولة ممارستها.



«إن الجهود القائمة اليوم والتعاون بين القطاعين الخاص والعام في منظومة الأعمال السعوديةمكننا من رصد التحديات».

فريق مكاتفه الاستشارية



قياس تأثير المواسم السعودية على قطاع التجزئة الدائم؛ نظرة على رأي القطاع الخاص في مدى تأثير المواسم السعودية على قطاع الأعمال في المملكة العربية السعودية.

هدف
الدراسة

شكر وتقدير للمعنيين في القطاع الخاص

كل الشكر والتقدير والعرفان للقطاع الخاص الذي ساهم في نجاح الدراسة من خلال عطائهم ومشاركتهم الفعالة في رصد التحديات وتفصيلها لقطاع أكثر ازدهاراً ووطن طموح.

المقدمة



ما هي مواسم السعودية؟

مواسم السعودية هو برنامج سياحي أطلقته وزارة السياحة في المملكة العربية السعودية في فبراير 2019 من أجل تحويل المملكة العربية السعودية إلى إحدى أهم الوجهات السياحية في العالم.

ويهدف البرنامج إلى تنشيط السياحة وتحسين جودة الحياة للإنسان من خلال استضافة العديد من المهرجانات والحفلات للترويج للسياحة في المملكة العربية السعودية والتي تعد من أهم أهداف رؤية المملكة 2030.

أبرز ستة مواسم في المناطق:



موسم المنطقة الشرقية



موسم جدة



موسم الرياض



موسم العلا



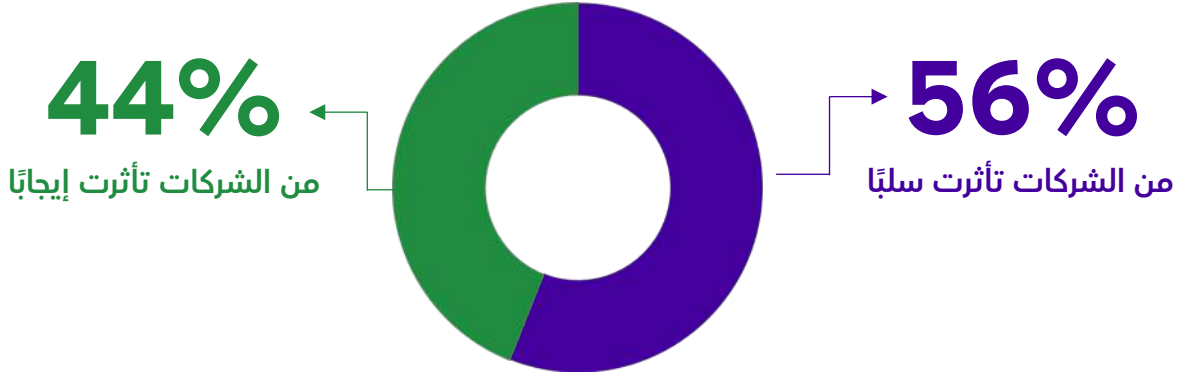
موسم الطائف



موسم الدرعية

أبرز النتائج

تأثير المواسم السعودية على قطاع التجزئة الدائم



تأثير المواسم السعودية على قطاع التجزئة الدائم على مستوى القطاعات

المطاعم



58%
تأثر سلبي

الصحة والجمال



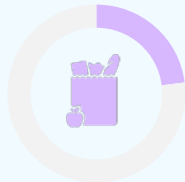
59%
تأثر سلبي

الأجهزة والإلكترونيات



68%
تأثر سلبي

شركات التجارة الإلكترونية في كل القطاعات



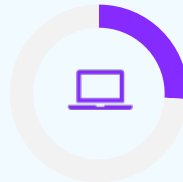
50%
تأثر سلبي

متاجر التموينات



53%
تأثر سلبي

الأزياء

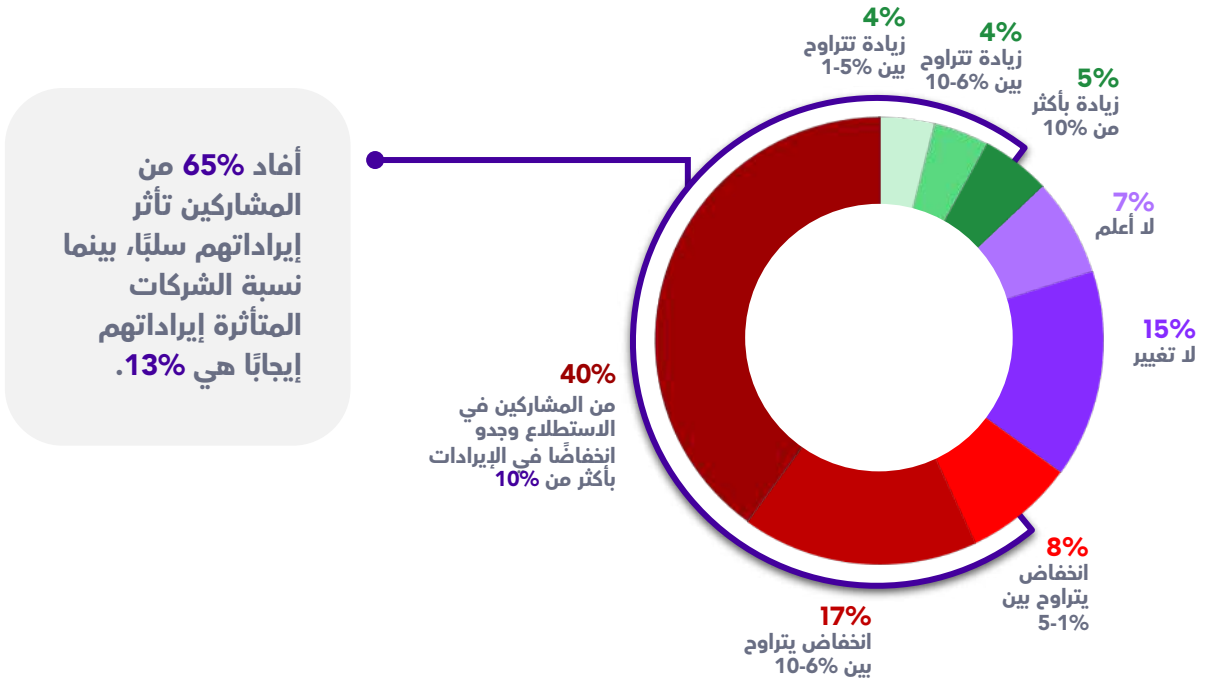


56%
تأثر سلبي

تمثل هذه الدراسة ومحتواها رأي القطاع الخاص، ولا يمثل استنتاجها، أو محتواها، أو توصياتها أي التزام أو تأييد من القطاع العام له من قريب أو بعيد

أبرز النتائج

تأثير المواسم السعودية على الإيرادات (بدون احتساب ضريبة القيمة المضافة)



تؤثر المواسم السعودية سلبًا على إيرادات قطاع التجزئة الدائم بأكثر من 10% ✓ على مستوى القطاعات

الأزياء



38%

شركات التجارة الإلكترونية في كل القطاعات



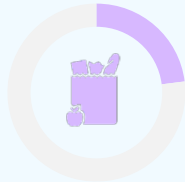
42%

المطاعم



46%

متاجر التجميليات



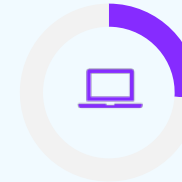
23%

الصحة والجمال



24%

الأجهزة والإلكترونيات



26%

التوصيات المقترحة:

لحماية قطاع التجزئة المحلي والدائم وتقليل التأثير السلبي على القطاع وخلق فرص متكافئة، نقترح 5 مبادرات رئيسية:

جذب المزيد من السياح خلال المواسم

من خلال الخصومات على التذاكر والعروض الترويجية الإقليمية مع المواءمة مع مهرجان التسوق.



زيادة دمج المواسم داخل المدن

لتشمل المدينة كاملة بدلاً من اقتصرها على منطقة محددة من المدينة، مع إشراك متاجر التجزئة الدائمة والقطاع الخاص في المواسم.



تنظيم مبادرات مشتركة

منح فرصة أكبر لجمع المشاركين الأجانب مع المشغلين المحتملين في أعمال مشتركة بدلاً من تعاقد منظم الموسم معهم مباشرة.



تغيير توقيت المواسم أو مدتها

كي لا تتعارض مع المواسم الطبيعية لمبيعات قطاع التجزئة.



المنهجية

تمثل هذه الدراسة ومحتواها رأي القطاع الخاص، ولا يمثل استنتاجها، أو محتواها، أو توصياتها أي التزام أو تأييد من القطاع العام، لا من قريب أو بعيد.



خطوات الدراسة

استبانة

عمل الفريق على تطوير استبانة لتعميمها على القطاع الخاص وجمع مرئيات القطاع.

تحليل البيانات

تحليل البيانات ومناقشتها مع فريق العمل وتطوير أسئلة بناءً عليها بهدف مناقشتها مع مجموعة التركيز من القطاع الخاص.

مناقشة البيانات مع مجموعة التركيز

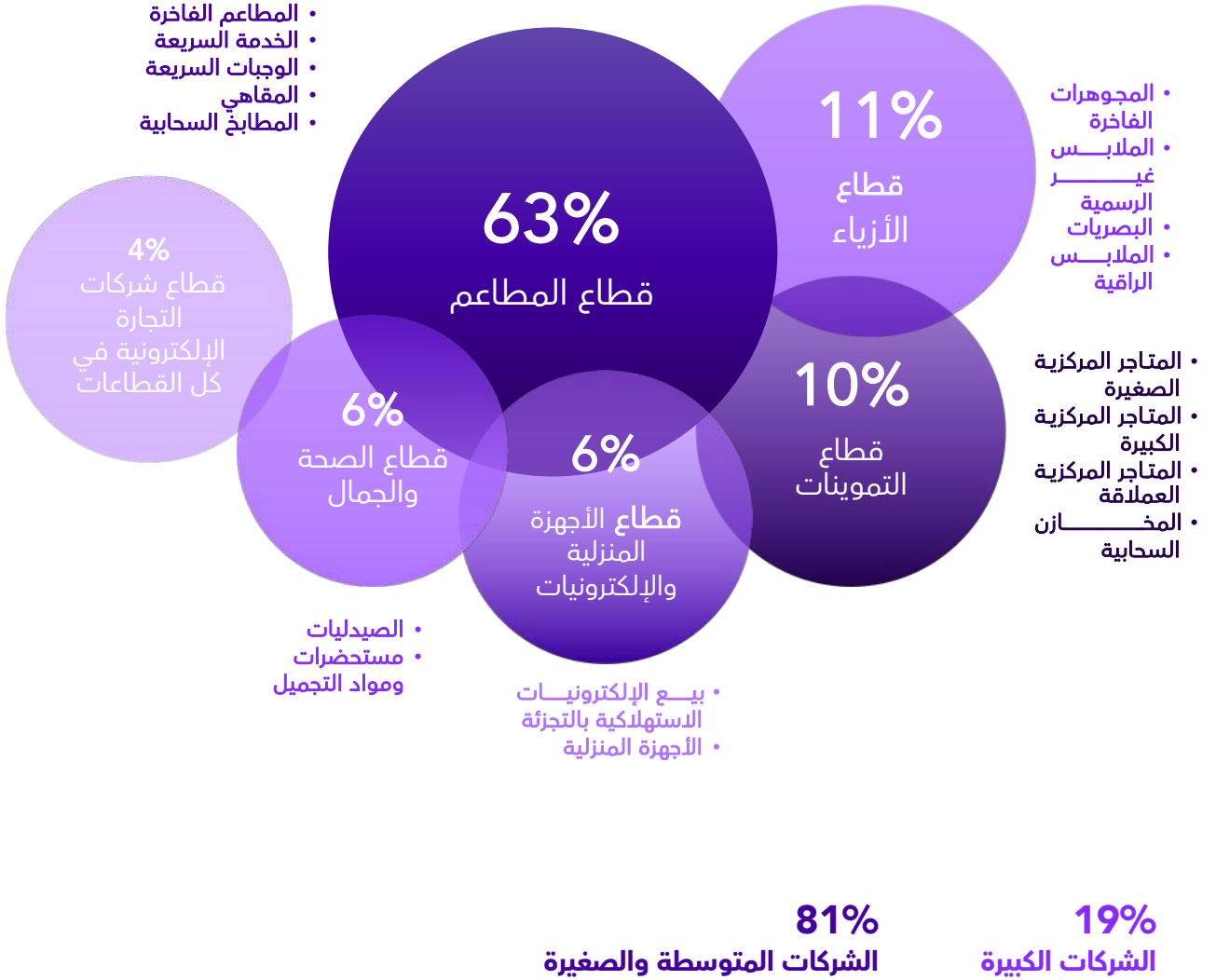
تقييم البيانات التي جُمعت من الاستبانة وطرح أسئلة للتعمق في صلب التحدي وفهمه وطرح أمثلة واقعية لدعم البيانات.

كتابة التقرير

كتابة التقرير النهائي وتطوير توصيات بعد دراسة وتحليل البيانات.

عينة الدراسة

شارك في هذه الدراسة 272 منشأة تمثل شركات مختلفة من القطاع الخاص.



يتيح تنوع عينة تبادل مجموعة واسعة من الآراء، لا سيما مع إشراك جميع مستويات القطاع الخاص وخصوصًا الشركات الصغيرة والمتناهية الصغر. كما أن الاجابات تمثل المصلحة العامة للقطاع، وليس المصلحة الفردية لشركاتهم.

الخاتمة:

نشيد بالجهود الجبارة التي تبذلها الجهات الحكومية السعودية المعنية، والتي انعكست إيجاباً على ترويج السياحة الداخلية في المنطقة؛ إلا أننا نسلط الضوء على بعض الأفكار الموصى بها للارتقاء بالمواسم السعودية دون التأثير على أصحاب أعمال التجزئة الدائمين.

ساهم في كتابة الدراسة



د. هبة عمرو رجب
مدير السياسات والأبحاث



الوليد يزيد الفدا
مدير عام المشاريع والتشاركية



سارة عبدالله الحقييل
محلل بيانات الأعمال

إخلاء مسؤولية

لا يحق لأي شخص آخر سواءً أكان شركةً أو كياناً أن يستخدم هذه الدراسة أو أي أجزاء منها بدون إذن شركة مكاتفة الاستشارية، كما لا يحق لأي طرف ثالث أن يقيم دعوى حقوق ملكية مكاتفة كنتيجة أو على أساس هذه الدراسة.

إن المعلومات الواردة في هذه الدراسة تستند إلى قاعدة بيانات مكاتفة وشركائها للدراسة، وتحليلات مستقلة لدى مكاتفة. بعض المعلومات الواردة في هذه الدراسة زودتها مكاتفة. بينما وجهات النظر الواردة فيها فهي من مكاتفة وشركائها. أعدت هذه الدراسة بكل ثقة وحرص مهني متناه، إلا أن مكاتفة وشركائها في هذه الدراسة لا يوفرون أي ضمانات معلنة أو ضمنية حول دقة أو كمالية المعلومات التي تتضمنها الدراسة أو حول التوقعات أو التقديرات والافتراضات أو الأرقام التي تضمنتها الدراسة.

المستخلصات المستنتجة في هذه الدراسة محكومة للمحددات المتعارف عليها للدراسات المماثلة من حيث محدودية التداول، محدودية الزمن، والمعلومات المُحصل عليها من طرف ثالث.

قامت مكاتفة بإنتاج هذه الدراسة بناء على المحددات التالية:

أنتجت مكاتفة بالتعاون مع شركائها هذه الدراسة باستخدام معلومات تزودت بها من المشاركين في الدراسة، وبهذا فإن دراسة تحليلات السوق أو الخدمات أو التوقعات المالية ترتبط بمدى الخطأ أو السهو أو عدم دقة التوقعات التي يمكن أن تتضمنه تقارير وأرقام المشاركين، لذا لا تتحمل مكاتفة أي مسؤوليات عما قد يترتب على ذلك من خلل مباشر أو غير مباشر ينتج عن معلومات أو تقارير المشاركين.

محددات نظامية: أنتجت شركة مكاتفة هذه الدراسة بناء على متطلبات الأنظمة المتعلقة بالدراسات المشابهة، وبناءً عليه، فإن أي تغييرات قد تطرأ على العمليات النظامية، أو النظم، أو التحديدات القائمة، و/أو التي قيد التبيني، والتي من شأنها التأثير على دراسة السوق وتكون خارج قدرة مكاتفة على ضبطها، و/أو توقعها، و/أو تقديرها، بدلالة الأثر/أو الآثار المترتبة، فإن مكاتفة في هذه الحالة لا تتحمل مسؤولية أي تغييرات في السياسات والأنظمة التي يمكن أن تقلل أو تلغي الفرصة الاقتصادية أو التوقعات.

كتفًا بكتف نحو اقتصاد مزدهر

للتواصل:

+966 58 127 1856

info@mukatafa.com

Mukatafa.com

ليسن فالي، مبنى 13، شارع سالم أبي بكر
شيخان، حي أم الحمام الغربي، الرياض،
المملكة العربية السعودية، الرمز البريدي
12329-2364.

